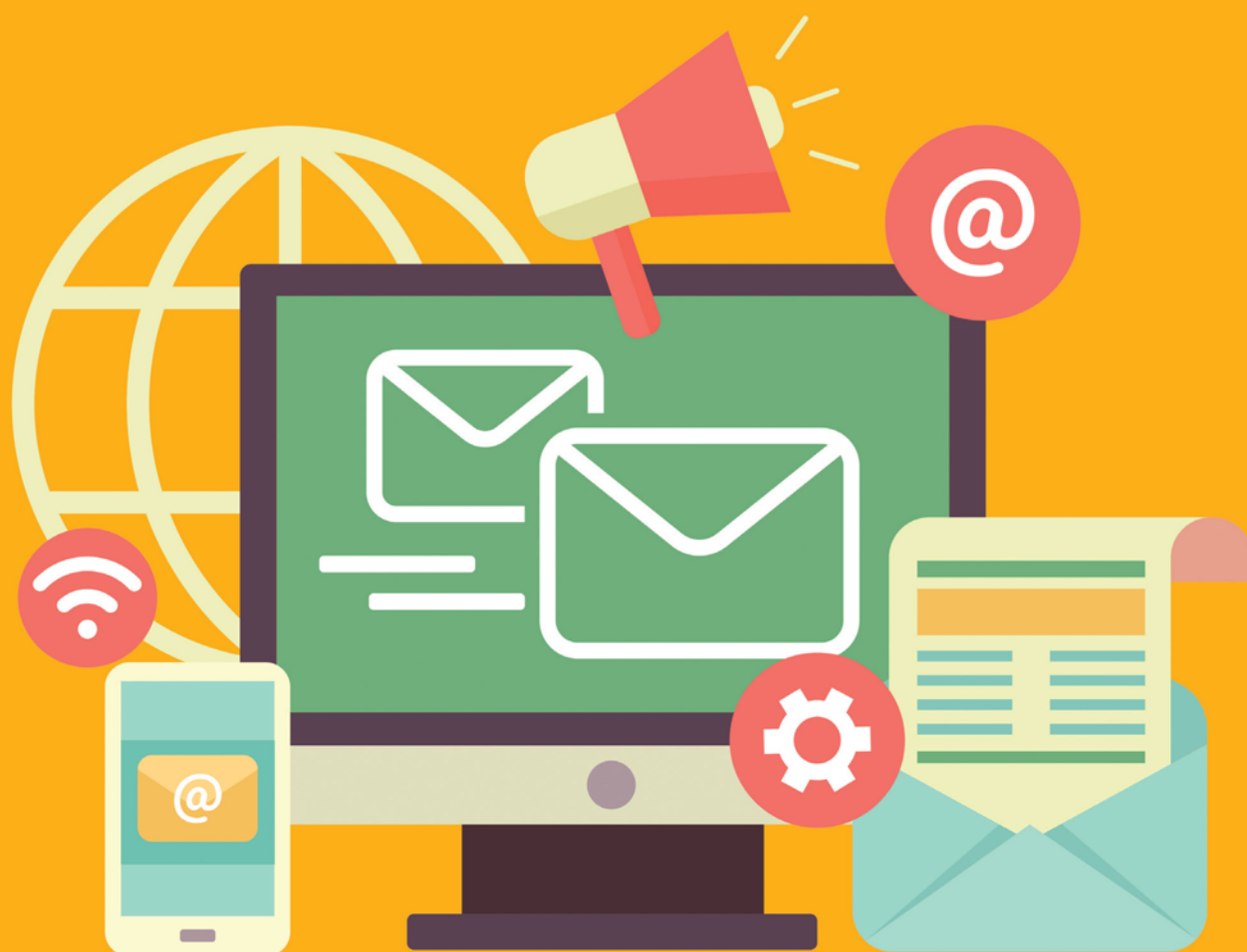


# PODMÍNKY UŽITÍ ZABEZPEČENÉ ELEKTRONICKÉ KOMUNIKACE VZP ČR



**VZP**  
POJIŠŤOVNA NA CELÝ ŽIVOT

infolinka: 952 222 222  
[www.vzp.cz](http://www.vzp.cz)

## 1. Úvodní ustanovení

V rámci těchto Podmínek užití popisujeme vztahy, do nichž vstupujete s VZP ČR (dále jen „Pojišťovna“) v souvislosti s užíváním zabezpečené elektronické komunikace VZP (dále jen „EKK“). Najdete zde zejména vzájemná práva a povinnosti, které z těchto vztahů vyplývají, a samozřejmě i způsob a rozsah užívání aplikací e-VZP (Moje VZP, VZP Point a B2B). Prosíme, vezměte na vědomí, že pro bezpečné užívání e-VZP je nutné seznámit se s těmito Podmínkami a řídit se jimi.

Protože v textu často narazíte na pojmy, které Vám nemusejí být zcela jasné, je součástí těchto Podmínek i výklad pojmů:

**Aktivační kód** – ověřovací prvek pro přístup do aplikace Moje VZP v případě Samoregistrace. Je generován Pojišťovnou a zasílán do vlastních rukou Pojištěnce. Po jeho zadání do aplikace Moje VZP jsou Pojištěnci zpřístupněny osobní údaje evidované Pojišťovnou.

**B2B** – komunikační kanál umožňující přímou komunikaci mezi informačními systémy nebo programy Uživatele (dále jen „SW“) a informačním systémem Pojišťovny. Služby B2B jsou vytvořeny na základě standardních protokolů SOAP a AS2, samotné služby jsou tedy zcela nezávislé na programovém prostředí a operačním systému Uživatele. Přístupový i podpisový prostředek je vždy pouze Certifikát.

**Certifikát** – certifikát akceptovaný Pojišťovnou pro potřeby e-VZP. Pojišťovna akceptuje certifikáty vydávané akreditovanými veřejnými a komerčními certifikačními autoritami. Pojišťovna může akceptovat certifikáty [certifikačních autorit](#), které na základě smluvních vztahů uznává jako důvěryhodné. Pokud Uživatel hodlá využívat možnost přihlášení pomocí Certifikátu, musí veřejnou část svého Certifikátu Pojišťovně poskytnout. Certifikát bude přiřazen k Uživatelskému účtu. Pro e-VZP je možné využít dva druhy certifikátů – komerční a kvalifikovaný.

**Číslo mobilního telefonu** – české číslo mobilního telefonu, které Uživatel Pojišťovně sdělí jako číslo mobilního telefonu pro účely EKK. Na toto číslo bude Uživateli při přihlašování do EKK prostřednictvím Přístupového jména, Hesla a SMS kódu zaslán SMS kód pro potvrzení vstupu. Dále bude na toto číslo mobilního telefonu zaslán kód pro potvrzení registrace do aplikace Moje VZP.

**Dítě** – nezletilé dítě, které není plně právně způsobilé.

**e-VZP** – souhrnný pojem pro aplikace, jejichž prostřednictvím lze uskutečňovat zabezpečenou elektronickou komunikaci (EKK) s Pojišťovnou. Uskutečňuje se výhradně elektronicky prostřednictvím aplikace Moje VZP, VZP Pointu a B2B.

**EKK** (Elektronická komunikace) je jeden ze způsobů, jak mohou Partneři komunikovat s Pojišťovnou. Jedná se o zabezpečenou elektronickou komunikaci s Pojišťovnou prostřednictvím aplikace Moje VZP, VZP Pointu a B2B.

**Exekuční řád** – zákon č. 120/2001 Sb., o soudních exekutorech a exekuční činnosti (exekuční řád) a o změně dalších zákonů, ve znění pozdějších předpisů

**Heslo** – jeden z přístupových prvků do aplikací e-VZP, který Uživatel používá společně s Přístupovým jménem a SMS kódem. První Heslo vygeneruje Pojišťovna a zašle Uživateli, který si následně sám Heslo změní. Heslo může Uživatel měnit kdykoli po přihlášení ke svému Účtu.

**Identifikátor Subjektu** – jednoznačné číselné označení jednotlivých Subjektů vystupujících vůči Pojišťovně samostatně.

**KLIPR** – klientské pracoviště Pojišťovny. Seznam KLIPRů je dostupný na webových stránkách Pojišťovny. Na KLIPRech lze získat informace o elektronické komunikaci a předat dokumenty (např. Žádost o zřízení elektronické komunikace, Žádost o zřízení Moje VZP, Plnou moc aj.).

**Moje VZP** – zabezpečené webové rozhraní sdružující služby a úlohy zajišťující bezpečnou výměnu dat mezi Pojišťovnou a Pojištěncem, dále poskytující informace z informačního systému Pojišťovny. Přístupovým prvkem do aplikace Moje VZP může být Certifikát nebo Přístupové jméno, Heslo a SMS kód, či kombinace obojího.

**Nařízení eIDAS** – Nařízení Evropského parlamentu a Rady (EU) č. 910/2014 ze dne 23. července 2014 o elektronické identifikaci a službách vytvářejících důvěru pro elektronické transakce na vnitřním trhu a o zrušení směrnice 1999/93/ES.

**Notářský řád** – zákon č. 358/1992 Sb., o notářích a jejich činnosti (notářský řád), ve znění pozdějších předpisů

**Občanský zákoník** – zákon č. 89/2012 Sb., občanský zákoník

**Osobní údaje** – identifikační údaje Partnerů (jsou-li fyzickou osobou) a Uživatelů, zejména jméno, příjmení, adresa, datum narození, rodné číslo, kontaktní údaje pro telefonickou a písemnou (listinnou i elektronickou) komunikaci. Osobními údaji se rozumí dále údaje

o Partnerech a Pojišťovně poskytnuté údaje o zastupování. Osobní údaje neobsahují citlivé osobní údaje dle zákona o ochraně osobních údajů.

**Osoba** – právnická nebo fyzická osoba (§ 18 občanského zákoníku).

**Osoba samostatně výdělečně činná** – viz Subjekty EKK

**Partner** – osoba, která je smluvní stranou Smlouvy; Partnerem se rozumí též Pojištěnec a Zmocněnec.

**Písemná forma** – forma právního jednání; může být listinná nebo elektronická. K platnosti právního jednání učiněného v písemné formě se vyžaduje podpis jednajícího.

**Pojištěnec** – viz Subjekty EKK

**Pojišťovna** – Všeobecná zdravotní pojišťovna České republiky. Pojišťovna je právnickou osobou, která byla zřízena zákonem č. 551/1991 Sb., o Všeobecné zdravotní pojišťovně České republiky; je smluvní stranou Smlouvy.

**Plná moc** – důkaz smluvního zastoupení Partnera Uživatelem a důkaz smluvního pověření Zmocněnce Zmocnitelem. Za Plnou moc se pro účely Podmínek považuje také důkaz o určení osoby k výkonu zástupčího oprávnění právnické osoby (§ 443 věta druhá občanského zákoníku) nebo zmocnění fyzické osoby k výkonu funkce člena voleného orgánu právnické osoby (§ 154 občanského zákoníku). Bližší pravidla o Plné moci jsou součástí těchto Podmínek.

**Podmínkami** se rozumí tyto Podmínky užití EKK, které se považují za obchodní podmínky Smlouvy ve smyslu § 1751 občanského zákoníku. Podmínky jsou dostupné na jednotlivých KLIPRech v tištěné podobě, či na internetových stránkách Pojišťovny.

**Prohlášením** se rozumí projev, kterým Uživatel potvrdí, že se seznámil s Podmínkami, jakož i projev, kterým Uživatel souhlasí se zpracováním svých osobních údajů pro účely přímého využívání služeb EKK.

**Přístupové jméno** – e-mail Uživatele, který Uživatel Pojišťovně sdělí jako e-mail pro účely EKK.

**Přístupové prvky** – prostředky, kterými se může Uživatel přihlásit do aplikací e-VZP. Jsou jimi:

- a) Certifikát

b) Přístupové jméno, Heslo, SMS kód.

**Podpisové prvky** – Certifikát, kterým Uživatel v rámci aplikací e-VZP podepisuje svá podání.

**Samoregistrace** – registrace Pojištěnce prostřednictvím webového registračního formuláře.

**Smlouvou** se rozumí smlouva o předávání dat, uzavíraná v souladu s § 1746 odst. 2 občanského zákoníku mezi Pojišťovnou a Partnerem, jejímž účelem je umožnit smluvním stranám využívat služeb EKK.

**Přístup do SIMU B2B** – přístup do simulačního prostředí Pojišťovny, ve kterém je možno testovat funkčnost aplikací a programů pro B2B. O přístup žádají Pojišťovnu právnické nebo fyzické osoby (standardně výrobci či dodavatelé příslušných počítačových programů), které mají zájem provádět předmětné testování (dále jen „SW společnosti“). Přístup do SIMU B2B je SW společnosti zřízen na základě Smlouvy nebo Žádosti o přístup do SIMU B2B. Veškeré informace o přístupu včetně dokumentace pro vývojáře jsou dostupné na webu VZP – <https://www.vzp.cz/e-vzp/b2b-komunikace/simulacni-prostredi-b2b>.

**SMS kód** – jeden z přístupových prvků do aplikací e-VZP, který Uživatel používá společně s Přístupovým jménem a Heslem. SMS kód bude Uživateli zasílán na Číslo mobilního telefonu.

**Subjekty EKK** (též jen „Subjekt“) – konkrétní jednotka, vymezená jednoznačným identifikátorem podle Subjektu. Partner může mít v e-VZP přiřazeno více typů Subjektů, jakož i více Subjektů téhož typu. Rozlišují se tyto typy Subjektů:

**Pojištěnec**, kterým se rozumí fyzická osoba, která je podle zákona o veřejném zdravotním pojištění zdravotně pojištěna u Pojišťovny, včetně osob samostatně výdělečně činných ve smyslu § 5 písm. b) tohoto zákona.

**Osoba samostatně výdělečně činná**, kterou se rozumí fyzická osoba ve smyslu § 5 písm. b) zákona o veřejném zdravotním pojištění zdravotně pojištěná u Pojišťovny.

**Poskytovatel zdravotních služeb**, kterým se rozumí fyzická nebo právnická osoba, která má oprávnění k poskytování zdravotních služeb podle zákona o zdravotních službách.

**Soudní exekutor**, kterým se rozumí fyzická osoba splňující předpoklady exekučního řádu, kterou stát pověřil exekutorským úřadem.

**Instituce**, kterou se rozumí instituce oprávněná oznámit nárok pojištěnce na zařazení do kategorie, za kterou platí pojistné stát ve smyslu § 7 zákona o veřejném zdravotním pojištění.

**Zaměstnavatel**, kterým se rozumí podle § 2 odst. 2 zákona o veřejném zdravotním pojištění právnická nebo fyzická osoba, která je plátcem příjmů ze závislé činnosti a funkčních požitků podle § 6 zákona o daních z příjmů, zaměstnávající zaměstnance a mající sídlo nebo trvalý pobyt na území České republiky, jakož i organizační složka státu.

**Zdravotní pojišťovna**, kterou se rozumí některá z resortních, oborových, podnikových a dalších zdravotních pojišťoven ve smyslu zákona o resortních, oborových, podnikových a dalších zdravotních pojišťovnách.

**Uživatel e-VZP** (též jen „Uživatel“) – fyzická osoba, která je na základě Smlouvy, příp. na základě Smlouvy a udělené Plné moci oprávněna přímo využívat EKK, tj. která má přístup do EKK. Uživatelem může být Partner, pokud je fyzickou osobou, nebo zástupce Partnera. Další zastoupení může tvořit i několik úrovní, na nichž mohou jako zástupci vystupovat i právnické osoby; poslední, tj. uživatelská úroveň je však vyhrazena vždy fyzické osobě.

**Uživatelský účet** – sada informací určující jednotlivého Uživatele, včetně jeho přístupových/podpisových prvků, zastupovaných subjektů, přístupu do jednotlivých aplikací a vztahy mezi nimi.

**Úředně ověřený podpis** – podpis, který je úředně ověřen v souladu se zákonem o ověřování obecním úřadem, krajským úřadem, újezdním úřadem, držitelem poštovní licence nebo Hospodářskou komorou České republiky, nebo úředně ověřen v souladu s notářským řádem notářem. Úřední ověření podpisu ve smyslu zákona o ověřování nebo notářského řádu může být nahrazeno v souladu s § 25a zákona o advokacii prohlášením o pravosti podpisu.

**Veřejný rejstřík** – veřejný rejstřík podle zákona o veřejných rejstřících právnických a fyzických osob (spolkový rejstřík, nadační rejstřík, rejstřík ústavů, rejstřík společenství vlastníků jednotek, obchodní rejstřík a rejstřík obecně prospěšných společností), jakož i jiný rejstřík právnických nebo fyzických osob podle zákona vedený orgánem veřejné moci a přístupný každému, včetně dálkového přístupu.

**VZP Point** – zabezpečené webové rozhraní sdružující služby a úlohy zajišťující bezpečnou výměnu dat mezi Pojišťovnou a Uživatelem, dále poskytující Uživateli informace z informačního systému Pojišťovny. Přístupovým prvkem pro VZP Point může být jak Certifikát, tak kombinace Přístupového jména, Hesla a SMS kódu.

**Webový registrační formulář** – formulář pro Samoregistraci Pojištěnce do aplikace Moje VZP.

**Zákon o advokacii** – zákon č. 85/1996 Sb., o advokacii, ve znění pozdějších předpisů

**Zákon o daních z příjmů** – zákon č. 586/1992 Sb., o daních z příjmů, ve znění pozdějších předpisů

**Zákon o ochraně osobních údajů** – zákon č. 101/2000 Sb., o ochraně osobních údajů a o změně některých zákonů, ve znění pozdějších předpisů

**Zákon o ověřování** – zákon č. 21/2006 Sb., o ověřování shody opisu nebo kopie s listinou a o ověřování pravosti podpisu a o změně některých zákonů (zákon o ověřování), ve znění pozdějších předpisů

**Zákon o resortních, oborových, podnikových a dalších zdravotních pojišťovnách** – zákon č. 280/1992 Sb., o resortních, oborových, podnikových a dalších zdravotních pojišťovnách, ve znění pozdějších předpisů

**Zákon o službách vytvářejících důvěru pro elektronické transakce** – zákon č. 297/2016 Sb., o službách vytvářejících důvěru pro elektronické transakce.

**Zákon o veřejném zdravotním pojištění** – zákon č. 48/1997 Sb., o veřejném zdravotním pojištění a o změně a doplnění některých souvisejících zákonů, ve znění pozdějších předpisů

**Zákon o veřejných rejstřících právnických a fyzických osob** – zákon č. 304/2013 Sb., o veřejných rejstřících právnických a fyzických osob, ve znění pozdějších předpisů

**Zákon o zdravotních službách** – zákon č. 372/2011 Sb., o zdravotních službách a podmínkách jejich poskytování (zákon o zdravotních službách)

**Zaměstnavatel** – viz Subjekty EKK

**Zdravotní pojišťovna** – viz Subjekty EKK

**Zmocněnec** – osoba, která je smluvní stranou Smlouvy a využívá EKK k předávání a přijímání dat za Zmocnitele, tj. Osobu, která ji k tomu pověří. Při EKK jedná vlastním jménem a své oprávnění prokazuje Plnou mocí vystavenou Zmocnitelem.

**Zmocnitel** – Osoba, která není smluvní stranou Smlouvy a EKK využívá prostřednictvím Zmocněnce, tj. Osoby, kterou k tomu pověří. Pro účely EKK musí Zmocněnci vystavit Plnou moc.

## 2. Pravidla ochrany Osobních údajů a archivace

Při uzavření Smlouvy o předávání dat (dále též jen „Smlouva“) nebo při Registraci k EKK a dále při užívání jednotlivých aplikací e-VZP je třeba si uvědomit, že nám poskytujete některé Vaše Osobní údaje, které v Pojišťovně dále zpracováváme, avšak zde pouze pro účely využívání EKK. Upozorňujeme také, že automaticky získáváme Vaši IP adresu, typ Vašeho prohlížeče, zařízení a operačního systému, dobu a počet přístupů na naše webové rozhraní a informace získané pomocí souborů cookie, a to i bez Vaší registrace do EKK, vždy však opět pouze v souvislosti s Vaším užíváním EKK.

Abychom se ujistili, že jste srozuměni s poskytnutím Osobních údajů k následnému zpracování na straně Pojišťovny a že jste si vše řádně pročetli a se vším se řádně seznámili, potřebujeme, abyste vyjádřili Souhlas se zpracováním Osobních údajů. Stačí při registraci a před prvním přihlášením do některé z aplikací e-VZP pročíst tyto Podmínky a odkliknout, že s nimi souhlasíte.

Ujišťujeme Vás, že při nakládání s Osobními údaji postupujeme v souladu s právním řádem České republiky, zejména se zákonem o ochraně osobních údajů.

## 3. Uživatelský účet

### 3.1. Přístup do aplikací e-VZP

Abyste s námi mohli komunikovat prostřednictvím zabezpečené elektronické komunikace, je potřeba s námi buď písemně, nebo elektronicky, v závislosti na druhu užívané aplikace EKK, uzavřít Smlouvu (viz kapitolu 4). Na jejím základě Vám vytvoříme Uživatelský účet, který bude obsahovat Vaše identifikační údaje včetně Vašich Přístupových/Podpisových prvků a zastupovaných Subjektů ve zvolených aplikacích. Přístupové prvky se mohou v rámci jednotlivých aplikací e-VZP lišit (viz kapitolu 6).

Pokud budete v rámci aplikací e-VZP zastupovat kromě sebe více Subjektů, budou Vám tyto Subjekty přiřazeny na základě Smlouvy/Smluv a Plné moci/Plných mocí (viz kapitolu 5.2) spolu se seznamem všech podání a informací, které k nim náleží.



Dojde-li k ukončení zastupování některého z Vašich Subjektů, nebude Vám jako Uživateli seznam podání tohoto Subjektu zpřístupněn, a to ode dne ukončení zastupování. Subjekt včetně informací zůstává i nadále v aplikacích e-VZP zachován, avšak bez aktivního Uživatelského účtu. Subjekt lze samozřejmě znovu zpřístupnit, a to na základě příslušné Smlouvy a Plné moci. Upozorňujeme na povinnost Uživatele neprodleně informovat Pojišťovnu o ukončení zastupování Subjektu (viz kapitolu 5).

### **3.2. Aktivace Účtu**

Jakmile máte uzavřenou Smlouvu a sdělili jste nám své Osobní údaje, vytvoříme Vám Uživatelský účet. Abyste do něj mohli vstoupit, musíte vlastnit buď Certifikát, nebo e-mailovou adresu a Číslo mobilního telefonu, které nám sdělíte při podpisu Smlouvy nebo při registraci k EKK. Vždy může být použita pouze taková e-mailová adresa, která nebyla jako e-mail použita jiným Uživatelem (tzn. musí se jednat o unikátní údaje).

#### **3.2.1. Aktivace účtu pomocí Certifikátu**

Pokud je Vaším Přístupovým prvkem Certifikát, bude Vám jako Uživateli zaslána zpráva o zpřístupnění Vašeho Uživatelského účtu na e-mail, který jste uvedli při registraci k EKK.

#### **3.2.2. Aktivace účtu pomocí Přístupového jména, Hesla a SMS kódu**

Pokud jste se rozhodli využít Přístup pomocí Přístupového jména, Hesla a SMS kódu, bude Vám jako Uživateli nejprve sděleno Heslo. Buď Vám bude zasláno poštou na adresu uvedenou ve formuláři Žádosti o zřízení zabezpečené elektronické komunikace či Žádosti o zřízení Moje VZP (ve formě doporučené zásilky do vlastních rukou), nebo předáno osobně na zvoleném KLIPRu. V obou případech musíte prokázat svou totožnost předložením příslušných dokladů.

Po prvním přihlášení do aplikací e-VZP jste povinni si Heslo změnit. Pokud je Vám jako Uživateli přiřazeno více Subjektů, jsou Vaše Přístupové prvky pro všechny tyto Subjekty stejné.

Případné obnovení přístupových prvků lze provést přímo v rozhraní aplikací e-VZP či SW Uživatele.

### **3.3. Blokace Přístupových prvků**

Existují případy, kdy jsme oprávněni znemožnit Vám použití Přístupových prvků.

Jedná se o tyto případy:

**a)** Vy sami (Partner/Uživatel) požádáte o trvalou nebo dočasnou blokaci Přístupových prvků Uživatele,

**b)** Pojišťovna uzná za nutné v zájmu ochrany Vás jako Partnera nebo nás jako Pojišťovny provést trvalou nebo dočasnou blokadu Přístupových prvků.

Jako Uživatel máte povinnost oznámit Pojišťovně bez zbytečného odkladu ztrátu, krádež nebo zneužití Přístupových prvků, včetně případného podezření, že taková skutečnost nastala, a to na lince Informačního centra 952 222 222, nebo jiným vhodným způsobem. V takovém případě provedeme dočasnou blokadu Přístupových prvků bez zbytečného odkladu a zašleme Vám informaci o jejím provedení (prostřednictvím zprávy na nahlášenou e-mailovou adresu).

Při dočasné blokadě provedené z Vašeho podnětu jako Uživatele lze obnovit přístup do EKK na základě Vaší žádosti. V případě dočasné blokace provedené ze strany Pojišťovny bude obnovení Vašeho uživatelského přístupu posouzeno s ohledem na závažnost důvodů pro předmětnou blokadu a veškeré související okolnosti Zmocnění.

## **4. Smlouva**

### **4.1. Vznik Smlouvy**

Smlouva k EKK je uzavírána vždy mezi Partnerem a Pojišťovnou. Způsob uzavření Smlouvy se odvíjí od druhu aplikace e-VZP (viz kapitolu 6).

Platí, že Smlouvu podepisujete/vyjádříte souhlas svým prohlášením jako Partner vždy první, následně pak Pojišťovna. Smlouva nabývá platnosti a účinnosti dnem jejího podpisu/odsouhlasení ze strany Pojišťovny.

#### **4.1.1. Práva a povinnosti Partnerů, Uživatelů a Pojišťovny**

Práva a povinnosti stran Smlouvy i Uživatelů EKK při jejím využívání, které nejsou ve Smlouvě výslovně upraveny, se řídí těmito Podmínkami.

Práva a povinnosti Partnerů, Uživatelů a Pojišťovny při využívání EKK se zároveň řídí právním řádem České republiky. Upozorňujeme, že neexistuje žádný právní nárok na uzavření Smlouvy s Pojišťovnou, stejně jako Pojišťovna nemá žádný právní nárok na uzavření Smlouvy s Vámi jako Partnerem.

Ani Smlouvou ani těmito Podmínkami nejsou dotčeny povinnosti Partnera stanovené obecně závaznými právními předpisy, k jejichž plnění využívá Partner zabezpečenou elektronickou komunikaci VZP.

### **4.2. Změna Smlouvy**

Smlouvu je možné měnit písemnou nebo elektronickou formou (dle druhu aplikace e-VZP, která je předmětem Smlouvy) v podobě vzestupně číslovaných dodatků k této Smlouvě,

podepsaných oběma smluvními stranami. Tyto dodatky se pak stanou nedílnou součástí této Smlouvy.

Výjimkou jsou změny identifikačních a kontaktních údajů smluvních stran, které má příslušná smluvní strana povinnost oznámit druhé smluvní straně bez zbytečného odkladu písemně nebo elektronicky (dle druhu aplikace e-VZP, která je předmětem Smlouvy) na kontaktní adresu uvedenou ve Smlouvě; dodatek ke Smlouvě se v tomto případě neuzavírá.

### **4.3. Ukončení smlouvy**

#### **4.3.1. Ukončení Dohodou**

Smlouvu lze ukončit dohodou obou smluvních stran. Dohoda musí mít písemnou formu. V případě zastoupení (viz kapitolu 5) musí být podepsána Osobami oprávněnými zastupovat smluvní strany. V Dohodě musí být sjednáno datum ukončení Smlouvy; v takovém případě pak skončí Smlouva uplynutím dne sjednaného v Dohodě smluvních stran, nejdříve však dnem nabytí účinnosti Dohody.

#### **4.3.2. Ukončení Výpovědí**

Obě smluvní strany mohou smlouvu ukončit Výpovědí, a to:

**a)** bez uvedení důvodu. Výpověď musí mít písemnou formu. V případě zastoupení (viz kapitolu 5) musí být podepsána Osobou oprávněnou zastupovat příslušnou smluvní stranu. Výpověď musí být doručena druhé smluvní straně. Výpovědní lhůta činí 1 měsíc a začne běžet prvním dnem kalendářního měsíce následujícího po doručení výpovědi druhé smluvní straně a skončí posledním dnem tohoto měsíce. Ke dni ukončení Smlouvy budou deaktivovány všechny uživatelské přístupy k Subjektům zřízené na základě této Smlouvy.

**b)** nepřijetím návrhu na změnu Podmínek ze strany Partnera. Výpověď musí mít písemnou formu. V případě zastoupení (viz kapitolu 5) musí být podepsána Osobou oprávněnou zastupovat příslušnou smluvní stranu. Výpověď musí být doručena druhé smluvní straně. V tomto případě výpovědní doba počíná běžet dnem doručení výpovědi Pojišťovně, přičemž skončí ke dni účinnosti změny Podmínek. Výpověď musí mít písemnou formu a musí být doručena Pojišťovně nejpozději 5 pracovních dní před datem nabytí účinnosti změněných Podmínek. Pokud bude Výpověď doručena později, posoudí se jako výpověď podle písmene a).

#### **4.3.3. Další důvody zániku Smlouvy**

Smlouva dále zaniká:

- a)** je-li Partnerem fyzická osoba, smrtí Partnera nebo prohlášením Partnera za mrtvého;
- b)** je-li Partnerem právnická osoba, zánikem Partnera bez právního nástupce;
- c)** je-li Partnerem Dítě, za které uzavřel Smlouvu jeho zástupce, dnem dosažení zletilosti Dítěte.

## 5. Zástupnictví

### 5.1. Zmocnění

V případě, že v rámci užívání aplikací e-VZP vznikne potřeba zastupovat i jiné Subjekty, musí být tento vztah doložen v písemné podobě. Jedná se o vztah mezi Zmocněncem a Zmocnitelem, kde Zmocněnec je oprávněn a povinen jednat za Zmocnitele jeho jménem. Každý druh Zmocnění musí být doložen:

- a) Zmocnění na základě zákonného zastoupení je dokládáno rodným listem Dítěte,
- b) Zmocnění na základě zákonného ustanovení je dokládáno Ustanovením o opatrovnictví, nejedná-li se o případ uvedený v písm. a),
- c) Zmocnění na základě Plné moci je v případě **zastupování Pojištěnce dokládáno úředně ověřenou Plnou mocí.**

### 5.2. Plná moc

Pokud má být Smlouva uzavřena mezi Pojišťovnou a Zmocněncem, musíte doložit Plnou moc, ze které musí vyplývat, že Zmocněnec jedná vlastním jménem. Plná moc musí obsahovat alespoň:

- a) nezaměnitelné označení toho, kdo ji udělil a komu byla udělena,
- b) vyjádření zástupčího oprávnění,
- c) konkrétní vymezení rozsahu zastupování s návazností, pro jaké Subjekty EKK je udělena.

**Plná moc musí být v písemné formě a musí být podepsána a datována; v případě Plné moci udělené Pojištěncem je vyžadován Úředně ověřený podpis.**

Plných mocí může být uděleno více (například více Osobám). Později udělená a doložená Plná moc ovšem nenahrazuje dříve udělenou Plnou moc, kromě případu, kdy zároveň obsahuje odvolání zastoupení.

Více Plných mocí můžete udělit také v podobě oznámení, které obsahuje seznam zástupců a vyhovuje náležitostem Plné moci uvedeným výše, včetně konkrétního vymezení zástupčího oprávnění pro jednotlivé zástupce; obsah Plné moci v podobě oznámení lze měnit stejným způsobem s tím, že v oznámení budou jednotlivé změny (například změny v počtu nebo Osobách zástupců nebo změny v rozsahu jejich zástupčích oprávnění) vyjádřeny dostatečně konkrétně a zcela nepochybně.

Souhlasem s těmito Podmínkami bere Partner, Uživatel, případně jiný Zmocněnec na vědomí, že Plné moci budou Pojišťovnou archivovány.

### 5. 3. Zánik zastoupení doloženého Plnou mocí

Zastoupení dokládané Plnou mocí zaniká:

- a) skutečností, kterou bylo omezeno, například uplynutím času,
- b) odvoláním ze strany zastoupeného; dokud není zástupci odvolání známo, má jeho právní jednání tytéž účinky, jako by zastoupení ještě trvalo,
- c) vypovězením ze strany zástupce,
- d) smrtí zastoupeného (jde-li o právnickou osobu, jejím zánikem),
- e) smrtí zástupce (jde-li o právnickou osobu, jejím zánikem).

Ukončení zastoupení na základě Plné moci musí být vyjádřeno dostatečně konkrétně a nepochybně.

## 6. Aplikace e-VZP

Jedná se o aplikace, jejichž prostřednictvím lze elektronicky podávat či získávat informace poskytované systémem VZP ČR. Data a informace poskytované prostřednictvím aplikací jsou uváděny v maximální možné kvalitě s ohledem na účel jejich využití. Pojišťovna upozorňuje, že poskytnuté a aktuálně evidované informace se mohou dočasně v důsledku aktualizace dat lišit. Za účelem řešení případných problémů lze Pojišťovnu kontaktovat na e-mailové adrese [ekk@vzp.cz](mailto:ekk@vzp.cz).

### 6.1. Moje VZP

#### 6.1.1 Uzavření smlouvy

Smlouvu pro užívání aplikace Moje VZP, která je určena pouze pro Pojištěnce, s Pojišťovnou uzavíráte jako Pojištěnec, a to buď v písemné podobě formou vyplněného formuláře Žádosti o zřízení Moje VZP, nebo elektronicky, a to na základě vyplnění webového formuláře přístupného na stránkách <https://mujuzet.vzp.cz/registration>.

Na webovém registračním formuláři najdete aktuální znění uzavírané Smlouvy a těchto Podmínek. Jejich pročtením projevujete úmysl uzavřít Smlouvu v uvedeném znění.

Samotné odsouhlasení pak po Vašem důkladném seznámení s veškerým obsahem Smlouvy a Podmínek provedete zaškrtnutím příslušného pole. Tento krok je považován za prohlášení o prokazatelném seznámení se, srozumění a souhlasu se zněním Smlouvy a Podmínek.

Vámi poskytnuté údaje vyplněné v registračním formuláři budou ověřeny, buď pracovníkem České pošty (v případě doručení zásilky do vlastních rukou), či zaměstnancem VZP na kterékoli pobočce, po předložení Vašeho průkazu totožnosti. Následně Vám budou v rámci

aplikace Moje VZP zpřístupněny Vaše osobní údaje evidované Pojišťovnou. Tento způsob uzavření Smlouvy není možné využít v případě zmocnění (viz kapitolu 5).

V případě zmocnění je potřeba dostavit se osobně s potřebnými dokumenty prokazujícími zmocnění (viz kapitolu 5.1) na nejbližší pobočku VZP nebo tyto dokumenty společně s Prohlášením zaslat prostřednictvím České pošty. Další podmínky náležitosti, uzavření, změny a ukončení Smlouvy se řídí pravidly uvedenými v kapitole 4.

### **6.1.2. Přístupové prvky**

Pro přístup do Moje VZP můžete využít:

- a) Certifikát,
- b) Přístupové jméno, Heslo a SMS kód,
- c) obojí.

### **6.1.3. Ověřovací prvky**

- a) Aktivační kód – ověření klienta v případě Samoregistrace.

## **6.2. VZP Point**

### **6.2.1. Uzavření smlouvy**

Smlouvu k užívání aplikace VZP Point s Pojišťovnou uzavíráte vždy v písemné formě jako Partner. V případě zastupování musíte doložit všechny poskytnuté Plné moci k zastupování přidělených Subjektů (viz kapitolu 5). Znění Smlouvy o předávání dat naleznete na stránkách <https://www.vzp.cz/e-vzp/vzp-point/vzory-smluv-a-plnych-moci>. Další podmínky náležitosti, uzavření, změny a ukončení Smlouvy se řídí pravidly uvedenými v kapitole 4.

### **6.2.2. Přístupové prvky**

Pro přístup do VZP Pointu můžete využít:

- a) Certifikát,
- b) Přístupové jméno, Heslo a SMS kód,
- c) obojí.

## **6.3. B2B**

B2B komunikaci můžete využít pouze za předpokladu, že vlastníte k tomu potřebný SW. Ten Pojišťovna nevlastní ani neposkytuje. Máte-li zájem o využívání kanálu B2B, musíte vždy nejprve kontaktovat svého dodavatele SW, zda Váš SW B2B podporuje či nikoliv.

### **6.3.1. Uzavření smlouvy**

Pokud vlastníte potřebný SW a máte zájem o B2B komunikaci, musíte s Pojišťovnou uzavřít písemnou Smlouvu o předávání dat. V případě zástupnictví je potřeba doložit poskytnuté Plné moci k zastupování Subjektů (viz kapitolu 5).

Pokud již s Pojišťovnou máte uzavřenou Smlouvu o předávání dat (aktuální znění je platné od 4. 12. 2015), není již potřeba novou Smlouvu uzavírat. Smlouva uzavřená po tomto datu se vztahuje na všechny služby poskytované přes B2B.

Znění Smlouvy o předávání dat naleznete na stránkách <https://www.vzp.cz/e-vzp/vzp-point/vzory-smluv-a-plnych-moci>. Další podmínky náležitosti, uzavření, změny a ukončení Smlouvy se řídí pravidly uvedenými v kapitole 4.

### **6.3.2. Přístupové prvky**

Pro přístup do B2B můžete využít pouze Certifikát.

## **7. Dostupnost aplikací e-VZP – Systém hlášení odstávek a výpadků**

Děláme vše pro to, abychom zajistili, že aplikace e-VZP jsou v provozu 24 hodin denně 7 dní v týdnu, včetně víkendů a státních svátků. Pokud nastane problém, zavazujeme se Vás o všem řádně informovat.

Informace o plánované odstávce je hlášena vždy 7 dní před jejím začátkem. Informace o akutním výpadku je zveřejněna neprodleně na stránkách příslušných aplikací. V případě výpadku, který znemožňuje přihlášení do aplikace, je informace zveřejněna na úvodní přihlašovací stránce nebo webu <https://www.vzp.cz/e-vzp> a v případě B2B je informace o akutním výpadku komunikace zaslána e-mailem dodavatelům SW neprodleně po zjištění tohoto výpadku.

### **7.1. Údržba systému a interních aplikací**

Nutné údržby systému a interních aplikací probíhají nepravidelně několikrát do měsíce dle technických potřeb a možností informačního systému Pojišťovny. Po dobu trvání údržby mohou být nedostupné některé části e-VZP, jako např. podkladové služby u interaktivních formulářů. Neplánované zásahy do systému a interních aplikací předem neohlašujeme.

## **8. Změny Podmínek užití EKK**

Pojišťovna je oprávněna provést změnu Podmínek, zejména v návaznosti na:

- a) změny právních předpisů,
- b) technologické změny e-VZP a informačního systému Pojišťovny,
- c) v zájmu zlepšení kvality poskytovaných služeb.

## **8. 1. Poskytnutí informací o změnách Podmínek**

### **8.1.1. Aplikace e-VZP mimo B2B**

Informace o chystané změně Podmínek oznámíme nejméně jeden měsíc před předpokládaným dnem jejich účinnosti, včetně informace o navrhovaném dni účinnosti, a to na internetových stránkách Pojišťovny <https://www.vzp.cz/e-vzp> a v rámci jednotlivých aplikací e-VZP prostřednictvím zveřejněné aktuality, v obvyklém místě dané aplikace e-VZP.

### **8.1.2. B2B**

SW společnosti, která přistupuje do SIMU prostředí a o informování ze strany Pojišťovny projeví zájem, bude informace o chystané změně Podmínek zaslána prostřednictvím elektronické pošty na e-mail, který si SW společnost zvolí. Zpravidla se jedná o e-mail, ze kterého SW firma žádala o přístup do SIMU prostředí.

### **8.1.3. Práva a povinnosti smluvních stran ve vztahu ke změnám Podmínek**

- a)** Jako Uživatel jste povinen se s chystanými změnami Podmínek seznámit a v případě zastupování zajistit předání těchto změn všem svým Zmocnitelům.
- b)** Pojišťovna je naopak povinna mít chystané znění Podmínek k dispozici v listinné podobě na všech svých KLIPRech a vyvěsit je na internetových stránkách Pojišťovny.
- c)** Pokud nepřijmete návrh na změnu Podmínek, máte právo z tohoto důvodu Smlouvu vypovědět podle ustanovení kapitoly 4.3.2. b). Pokud Smlouvu podle výše uvedeného ustanovení nevypovíte, platí, že s navrhovanou změnou Podmínek souhlasíte.
- d)** Tyto Podmínky se pro obě smluvní strany po uzavření Smlouvy stávají závaznými a jsou její nedílnou součástí.
- e)** Pojišťovna se zavazuje poskytovat všechny aplikace e-VZP bezplatně po dobu účinnosti Smlouvy.
- f)** Uživatel je povinen hradit si z vlastních prostředků náklady na provoz internetu, pořízení a obnovu Certifikátů a v případě užívání B2B komunikace i náklady na pořízení SW.

## **9. Závěrečná ustanovení**

- a)** Tyto Podmínky nabývají platnosti dne 5. 6. 2017 a účinnosti dne 5. 7. 2017.
- b)** Smlouvy o předávání dat a Dodatky ke Smlouvám o poskytování a úhradě hrazených služeb, upravující zabezpečenou elektronickou komunikaci s Pojišťovnou, které byly uzavřeny před nabytím účinnosti Podmínek vydaných 4. 12. 2015, zůstávají i nadále v platnosti a tyto Podmínky se na ně nevztahují.
- c)** Práva a povinnosti Partnerů, Uživatelů a Pojišťovny při využívání EKK neupravené Smlouvou se řídí těmito Podmínkami.